

**COLÉGIO DO
BOM SUCESSO**
DOMINICAN COLLEGE



Projeto Educativo 2021-2023

CBS em Rede

Índice:

	Página
1. <u>INTRODUÇÃO AO PROJETO</u>	4
2. <u>IDENTIDADE</u>	5
2.1. - Quem somos?	5
3. <u>CARACTERIZAÇÃO CONTEXTUAL DA ESCOLA</u>	8
3.1. - Caracterização do Meio	8
3.1.1. - Caracterização Geográfica	8
3.1.2. - Caracterização Escolar – Pais /Alunos.....	8
3.2. - Estrutura física do Colégio	9
3.2.1. - Espaços exteriores	9
3.2.2. - Espaços interiores	9
3.3. - Recursos do Meio	11
3.3.1. - Recursos Humanos.....	11
4. <u>ORGANIZAÇÃO PEDAGÓGICA E FORMAÇÃO</u>	14
4.1. - Opções Pedagógicas.....	14
4.1.1. - Linhas orientadoras.....	15
4.2. - Estrutura Académica/Curricular	16
4.3. - Competências e objetivos para os diferentes níveis	20
4.4. - Orientação e formação.....	26

Projeto Educativo 2021-2023

4.5. – Plano social.....	30
5. <u>PROJETOS</u>	32
6. <u>DISPOSIÇÕES FINAIS</u>	34
6.1. - Divulgação do Projeto Educativo	34
6.2. – Avaliação	35

1. INTRODUÇÃO AO PROJETO

“faz-te ao largo; e vós, lançai as redes para a pesca”...”Mestre, trabalhámos durante toda a noite e nada apanhámos, mas, porque Tu o dizes, lançarei as redes.” Lc 5, 4-5

A vivência da pandemia, num primeiro momento, mostrou a fragilidade e a dificuldade de vivermos dispersos. Toda a normalidade que conhecíamos e tomávamos como garantida foi subitamente abalada, o que levou à interrupção do percurso escolar e social desenvolvido em presença e proximidade.

Nesta situação, que podia ter sido de isolamento, a comunidade escolar do Colégio do Bom Sucesso rapidamente se reinventou, mobilizando-se para dar continuidade ao seu projeto educativo. Desde logo, criámos a consciência de que o chão comum não tinha necessidade de ser físico, mas uma realidade articulada num processo participado, individual e coletivo.

Com base num trabalho colaborativo, interdisciplinar e transversal a todas as dimensões, foi possível construir uma rede tecida com os valores e saberes que acompanham e atualizam o percurso escolar e desenvolvido em conjunto, onde cada elemento se compromete em prol do bem comum.

Uma rede só é verdadeiramente efetiva e forte se constituída por elementos sólidos e detentores de convicções, crenças e práticas sociais adequadas. Uma rede onde todos os elementos são equidistantes, individuais, mas parte essencial de um grupo, cada um ligado ao outro por valores, vivências e memórias que concorrem para a formação de cidadãos responsáveis e livres.

Cada elemento, com a sua função, cada um cumprindo um desígnio e, pessoalmente, cooperando para a força do grupo, mas preservando a sua identidade e através dela contribuindo para a rede global.

A rede, por nós criada, perdura no tempo porque é sólida e, à semelhança de S. Pedro, também nós, como comunidade escolar, somos pescadores de homens e mulheres do futuro, estruturando-os nos seus fundamentais anos de formação como seres humanos e cuidando holisticamente do seu desenvolvimento dentro dos seus valores, científicos, pedagógicos e religiosos sob a égide de S. Domingos.

Projeto Educativo 2021-2023

Partindo da experiência vivida e com o desejo de levar mais além o preconizado no ideário do Colégio, «Estimular em todos os membros da Comunidade Educativa um elevado espírito de corpo e de orgulho pelo Colégio que representam», propomos desenvolver o tema CBS em Rede.

O desenvolvimento do Projeto Educativo assentará em práticas que apontem para o diálogo e a responsabilidade. Procuramos a formação de cidadãos esclarecidos intervenientes e respeitadores.

No biénio 2021/2023 o projeto educativo do Colégio terá como tema global CBS em Rede.

Cada ano letivo terá um subtema:

- Ano letivo 2021-22: “porque Tu o dizes, lançarei as redes”

Considerando essencial que os saberes se consolidem numa dinâmica interdisciplinar e se possam aplicar na relação interpessoal, assente na confiança e na procura do bem estar do outro, serão desenvolvidas atividades que permitam este cruzamento de vivências e valores.

- Ano letivo 2022-23 “faz-te ao largo; e vós, lançai as redes para a pesca”

Partindo da confiança construída pelas redes de suporte, estabelecemos uma trama que permite criar novas possibilidades de entendimento das pessoas, lugares e situações que nos rodeiam, num espírito de liberdade e de abertura que nos impele ao encontro do outro.

2. IDENTIDADE

2.1. Quem somos?

O Colégio do Bom Sucesso é uma instituição particular sem fins lucrativos que pertence à Fundação Obra Social das Religiosas Dominicanas Irlandesas e rege-se pelos princípios e valores da Ordem das Dominicanas, nos quais assentam os princípios educativos da sua ação.

Na origem do Colégio está o Convento do Bom Sucesso com uma história muito rica e antiga, tendo sido fundado na primeira metade do século XVII, no reinado de D. Filipe III (IV de Espanha).

Tudo começou com a chegada do padre irlandês Daniel O'Daly (Dominic of the Rosary) por volta do ano de 1630. A sua missão era fundar uma comunidade religiosa que pudesse receber os filhos dos nobres cristãos do seu país, perseguidos naquela altura pelos protestantes ingleses.

O'Daly fundou, para os rapazes, a Comunidade do Corpo Santo e empenhou-se no sentido de criar um Convento para raparigas. Soube então da vontade da condessa D. Iria de Brito, senhora viúva e sem descendentes, em doar a sua quinta de Belém para uma ordem religiosa.

Tornava-se necessário pedir autorização ao rei, o qual impôs uma condição: O'Daly teria de recrutar na Irlanda soldados para combater na guerra que Espanha travava com a Holanda. Cumprido o acordo, Filipe III concede finalmente a autorização necessária em 1639.

A 12 de novembro de 1639, o Convento abre as suas portas às primeiras religiosas, tornando-se o primeiro convento feminino de dominicanas irlandesas no mundo inteiro. Foi dia de grande festa, tendo assistido à missa a duquesa de Mântua (representante do rei em Portugal), nobreza da corte, membros da ordem dominicana e muito povo.

Projeto Educativo 2021-2023

Passados cinco anos, foi colocada a primeira pedra da igreja cuja construção termina em 1670. A igreja é uma joia da arquitetura do século XVII pertencendo ao período de transição do clássico para o barroco. Edifício austero, de forma octogonal, apresenta também elementos barrocos. O Altar-Mor é especialmente bonito com as suas arcadas e mármore, integrando um esplêndido e grandioso tabernáculo de prata. Este apresenta cenas do “Cânticos dos Cânticos” pintados por Bento Coelho, pintor do século XVIII. Encimando este conjunto um grande crucifixo de madeira, presente de sua Alteza Real, o príncipe D. Pedro, é uma obra de Evano que data do século XVIII.

A fonte de inspiração e força para todo este trabalho de Evangelização é o Santíssimo Sacramento, coração da Capela do Bom Sucesso. Cristo espera ali todos os que o vêm louvar e rezar estando a Capela aberta a toda a comunidade.

Ao longo dos anos esta ordem passou por grandes dificuldades, chegando a ser expulsa do convento por algumas semanas, no princípio do século XIX, sob um regime anticlerical do governo de então. A pedido do próprio rei, conseguiram regressar com intenção de educar alunas internas. Abriram uma escola, ajudadas por “Sisters” do Convento de Cabra, em Dublin que se desenvolveu rapidamente. Uma das primeiras alunas foi Miss Mariana Russel Kennedy e muitas outras se lhe seguiram.

Depois de 1910, o Bom Sucesso era o único colégio interno católico em Portugal. Passou a colégio externo a partir de 1955 e ainda hoje recebe cerca de 700 alunos todos os dias, com idades compreendidas entre os 3 e os 15 anos. No ano letivo 2012/2013, o Colégio comemorou os seus 190 anos ao serviço da educação, através de várias iniciativas, tais como a missa de Ação de Graças, o lançamento de uma revista comemorativa e uma exposição com a história do nosso Colégio ao longo dos tempos. Para marcar esta data, a artista plástica Bela da Silva, fez um painel inspirado no *Book of Kells*.

O Colégio do Bom Sucesso é uma escola cristã segundo a tradição católica, que baseando a sua ação na tradição da Educação Dominicana se preocupa fundamentalmente com o desenvolvimento integral do indivíduo.

Projeto Educativo 2021-2023

O lema dominicano, a **VERDADE**, inspira todo o trabalho dos educadores do Colégio. É o princípio orientador que norteia toda a Comunidade (Irmãs, Professores, Alunos, Pais, Empregados, Antigos Alunos) de modo a criar um elevado espírito de corpo e de orgulho pelo colégio que representam.

A atividade pedagógica conduzida no Colégio do Bom Sucesso tem por finalidade proporcionar aos seus alunos uma educação integral, no respeito por valores essenciais e visando a vivência de uma plenitude cristã na sua vida quotidiana. A educação religiosa faz parte integrante do currículo do Colégio e tem uma importância fundamental. No ano de 2014, o Colégio adquiriu autonomia pedagógica, ao abrigo da Portaria n.º 59/2014, de 7 de março do Diário da República.

Nos objetivos fundamentais da ação educativa prevalecem o respeito pelos valores essenciais expressos no Ideário do Colégio, bem como explorar todos os meios suscetíveis de conferir eficiência à ação pedagógica de modo a conseguir um elevado aproveitamento dos alunos nas várias áreas de ensino. É por este motivo que se considera necessário proporcionar à área pedagógica um apoio eficiente por parte da área administrativa, por forma a garantir o melhor rendimento.

3. CARACTERIZAÇÃO CONTEXTUAL DA ESCOLA

3. 1. - Caracterização do Meio:

3.1.1 - Caracterização Geográfica:

O Colégio do Bom Sucesso situa-se na freguesia Santa Maria de Belém, Lisboa, junto ao rio Tejo. Mais precisamente na rua Bartolomeu Dias, n.º 53.

É um conjunto arquitetónico constituído por um edifício centenário, que pertence à comunidade fundadora da Ordem das irmãs Dominicanas Irlandesas, considerado Património Nacional, do qual se destacam os claustros e a capela.

O 1.º ciclo e ensino pré-escolar estão instalados num edifício da década de 1960, de estilo internacional (Estado Novo) projetado pelo arquiteto Alberto Pessoa.

Projeto Educativo 2021-2023

Localizado numa das zonas mais nobres da cidade de Lisboa, o Colégio do Bom Sucesso tem uma zona envolvente que contém vários espaços verdejantes como museus, monumentos, parques, jardins, possuindo um atraente ambiente ribeirinho.

3.1.2. - Caracterização Escolar – Pais /Alunos:

De uma maneira geral as famílias que procuram o colégio pertencem à classe média com capacidade económica para manter os filhos na escola. Sentem-se ligados à tradição, à história e às boas provas dadas ao longo de mais de 190 anos de dedicação ao ensino. Acresce a proximidade da residência e a segurança proporcionada. Procuram que seja facultada aos seus filhos uma educação cívica e religiosa a par com formação pedagógica que lhes abra portas ao sucesso futuro.

Os alunos usufruem de um bom ambiente, instalações adequadas e atividades pedagógicas diversificadas, criando laços que perduram pela vida fora.

3.2. - Estrutura física do Colégio:

O Colégio é constituído por dois edifícios, existindo uma ligação entre eles através de uma sala polivalente usada em comum pelos três ciclos.

3.2.1. - Espaços exteriores:

– Comuns:

- Espaço envolvente amplo, três campos de jogos para a prática de diversas modalidades desportivas, dispendo de tabelas, balizas, e redes para a prática de basquete, futebol, voleibol e ténis;
- Bar com esplanada, mesas de matraquilhos e ténis de mesa;
- Jardim da horta onde podemos encontrar: um espaço de convívio para utilizações diversas, espaço da pastoral;
- Pátio coberto com pavimento de aglomerado de borracha com jogos lúdicos tradicionais;

- Pontos de convívio distribuídos pelo recreio (mesas com bancos corridos em material reciclado).

– Pré-escolar:

O pré-escolar dispõe de um espaço exterior vedado, composto por uma estrutura de madeira modelo *tiebas*, um pavimento de aglomerado de borracha anti queda, uma casinha de madeira e duas de plástico, diferentes triciclos e jogos de recreio. Dispõe de uma pequena área destinada a horta pedagógica com animais (tartarugas e pássaros). Existe também uma casa de banho que dá apoio a este espaço.

3.2.2. - Espaços interiores:

– Comuns:

Os espaços interiores de utilização comum são:

- 2 Ginásios;
- 2 Salas de informática;
- Reprografia;
- 2 Gabinetes de Psicologia;
- Apoio informático;
- Gabinete da professora de apoio;
- Cozinha;
- 4 Refeitórios polivalentes;
- 2 Salas para serviços administrativos;
- Secretaria;
- Capela;
- Refeitório de professores;
- Sala para receber encarregados de educação;
- Gabinete médico;
- Sala polivalente.

- Pré-escolar:

Projeto Educativo 2021-2023

- 8 Salas;
- 4 Casas de banho;
- Sala da equipa pedagógica;
- 2 Arrecadações;
- Refeitório dos 4 e 5 anos;
- Refeitório dos 3 anos (c/ casa de banho).

- 1.º Ciclo:

- 12 Salas de aula;
- 1 Sala de informática;
- 1 sala de expressão plástica;
- 1 Sala de professores;
- Gabinete da diretora do 1.º ciclo;
- 10 Casas de banho.

- 2.º/3.º Ciclos:

- 12 Salas de aula (estas encontram-se distribuídas pelos 1.º e 2.º pisos funcionando a sua atribuição por anos em regime de rotatividade);
- 1 Sala de EV;
- 1 Sala de EV/ET;
- 1 Sala da Expressão plástica;
- 1 Sala de informática;
- 1 Sala música;
- Sala de professores;
- 1 Laboratório de Físico-Química;
- 1 Sala de Ciências;
- *Atelier*;
- Sala de cenários;
- Biblioteca;
- Capelinha;
- Espaço de arrumos de material de áudio visual;
- Gabinete de direção pedagógica;

- 6 Casas de banho;
- Vestiários;
- Sala da coordenadora de 2.º e 3.º ciclos

3.3. - Recursos do Meio:

A implementação de um Projeto Educativo pressupõe um trabalho integrado de todos os setores escolares abrangendo toda a comunidade educativa e o meio ambiente que a envolve. Neste sentido, todos os recursos disponíveis revestem-se de enorme importância no desenvolvimento do processo de ensino-aprendizagem.

3.3.1. - Recursos Humanos:

- Alunos.
- Educadoras de Infância.
- Professores do 1.º/2.º/3.º Ciclos.
- Psicólogas.
- Técnica de Educação Especial.
- Coordenadora de Biblioteca.
- Coordenadora Pastoral.
- Pessoal Administrativo.
- Técnico de Informática.
- Auxiliares de Apoio Educativo.
- Pessoal de Manutenção e Serviços.
- Pessoal de Segurança.
- Médico Medicina no Trabalho.

– Pessoal Docente:

- Direção: O colégio tem uma diretora pedagógica. O pré-escolar, o 1.º, o 2.º e 3.º ciclos têm coordenadoras próprias.

O pessoal docente distribui-se pelos diferentes ciclos de estudo do seguinte modo:

Projeto Educativo 2021-2023

- Pré-escolar: 7 educadoras e professores de inglês, música, educação física e informática;
- 1.º Ciclo: 12 professores titulares, 2 professoras coadjuvantes e professores de inglês, música, educação física, informática, expressão plástica e catequese;
- 2.º e 3.º Ciclos: 26 professores;
- 1 professora de Apoio para todos os ciclos;
- 1 professor de Educação Física que dá apoio aos tempos livres e recreios;
- Extracurriculares: 9 professores.

Alguns professores são comuns aos diferentes ciclos.

O corpo docente é estável e qualificado, uma vez que a maioria dos professores são efetivos e profissionalizados. Estes fatores são extremamente positivos, uma vez que permitem assegurar a continuidade pedagógica e o desenvolvimento de projetos a médio e longo prazo.

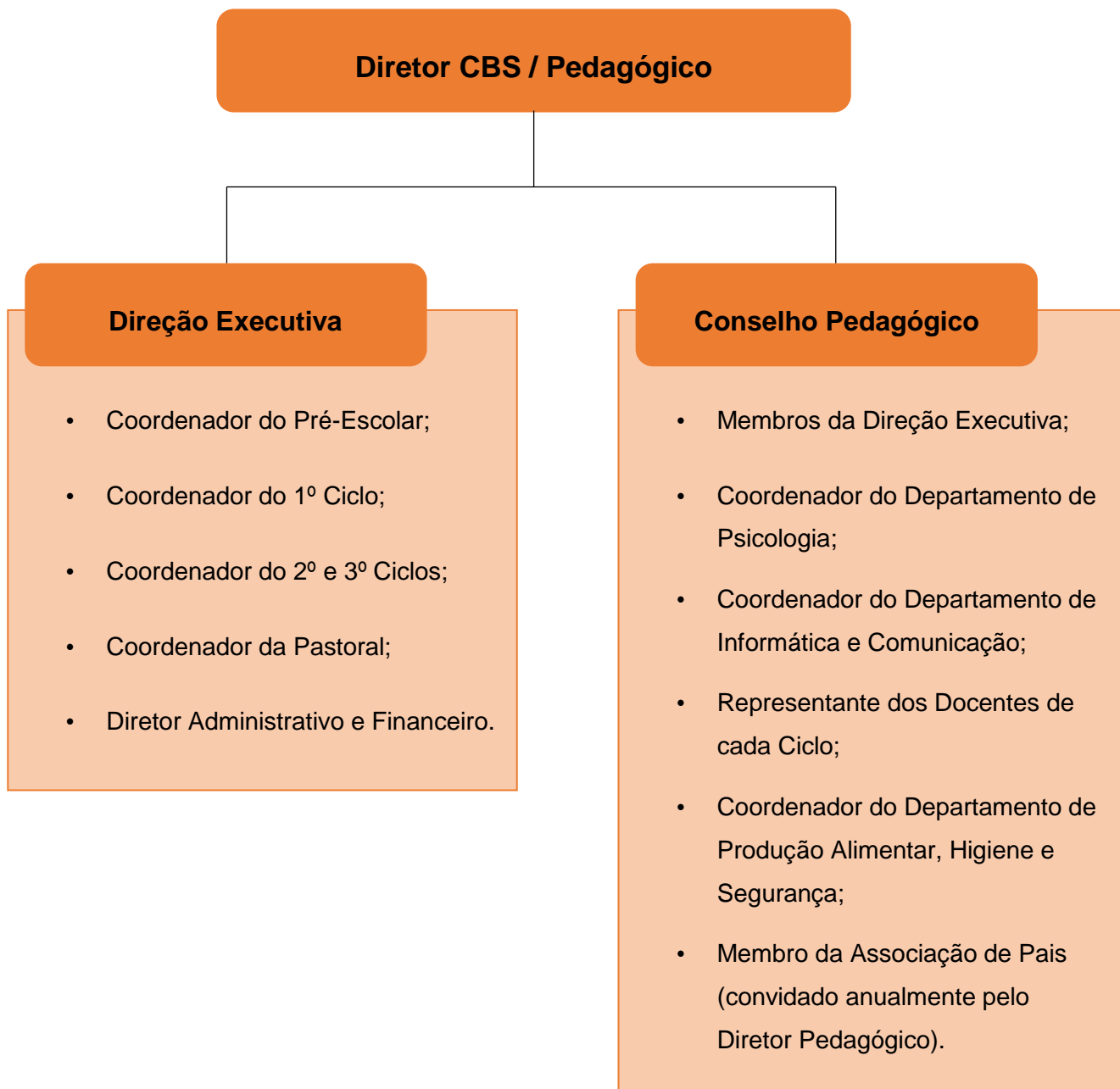
– Pessoal Não Docente:

- Psicólogas: 2
- Técnico de Educação Especial: 1
- Auxiliares de ação educativa: 35
- Vigilante: 2
- Apoio socioeducativo: 3
- Serviços administrativos e Economato: 6
- Manutenção e Serviços: 8

Nota: A medicina do trabalho está assegurada por uma empresa externa (STA). Do mesmo modo, a segurança alimentar e a segurança no trabalho são acompanhadas por empresas especializadas.

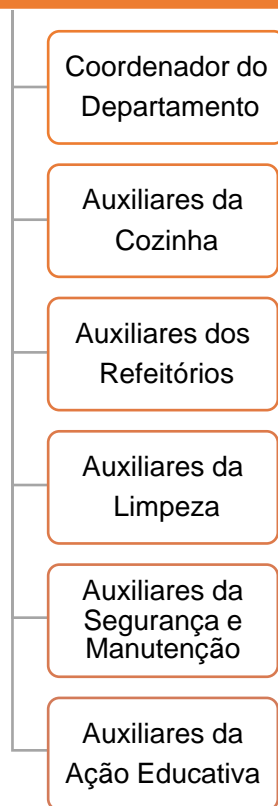
4. ORGANIZAÇÃO PEDAGÓGICA E FORMAÇÃO

A organização e funcionamento do colégio definido no Regulamento Interno podem ser representados através do seguinte organograma.



Projeto Educativo 2021-2023

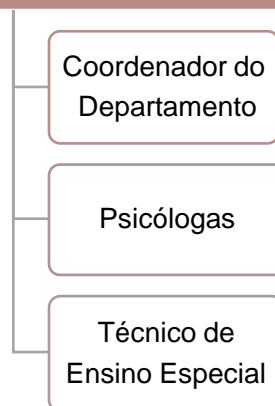
Departamento de Produção Alimentar, Higiene e Segurança



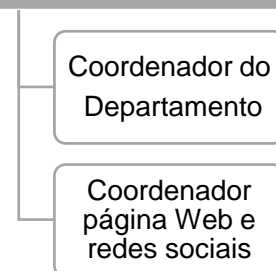
Departamento Administrativo e Financeiro



Departamento de Psicologia



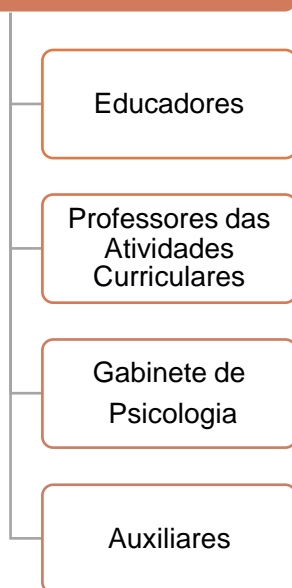
Departamento de Informática e Comunicação



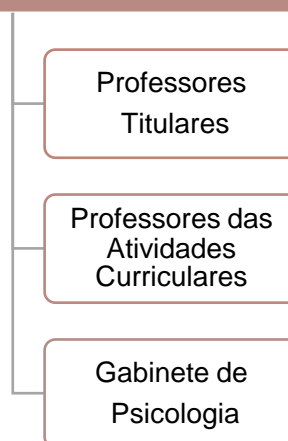
Coordenador da Pastoral



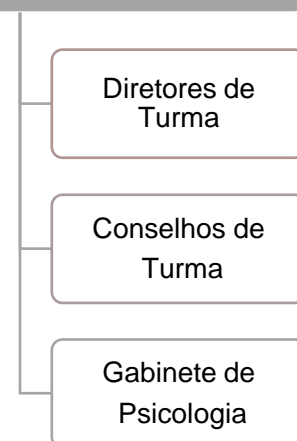
Coordenador do Pré-Escolar



Coordenador do 1º Ciclo



Coordenador dos 2º e 3º Ciclos



4.1. - Opções Pedagógicas

O Colégio alia as orientações curriculares dadas pelo Ministério da Educação com a filosofia de educação dominicana. Assim, e valendo-se da autonomia pedagógica, educa de maneira a estimular o crescimento do aluno no seu todo, organizando um programa estruturado que permita a integração da fé, da cultura e da ciência. O Colégio mede o êxito escolar pela colaboração dos alunos, nunca excluindo ninguém e desenvolvendo, sempre, os dons de cada aluno, todos feitos à imagem de Deus.

Projeto Educativo 2021-2023

O Colégio alimenta um espírito de confiança e de liberdade ligado ao sentido de responsabilidade, abraçando sempre a Verdade e procurando-a em todas as áreas. Sendo uma escola de inspiração católica, tem uma visão comum, que une todo o Corpo Docente e Discente, e que procura integrar na vida diária, quer seja através da liturgia e da oração, quer seja através da ação positiva na busca de uma sociedade mais justa e mais humana. Atento aos sinais do tempo, o Colégio adapta-se às diferentes circunstâncias, valorizando toda a criação e cada ser humano.

“Prestem atenção ao que é verdadeiro, honesto, digno, puro, amável, ao que tem boa fama, ao que é virtuoso e digno de louvar”. Filipenses 4,8.

As palavras de S. Paulo expressam o ideal educativo ao qual aspiramos. Porém, este objetivo inclui uma outra importante faceta da educação Dominicana: o reconhecimento e aceitação das diversas capacidades e dons dos nossos alunos. Este reconhecimento encontra a sua expressão na construção de um currículo bem elaborado, combinado com uma metodologia atualizada que ajudará os alunos a atingir um autoconhecimento e a crescer na compreensão do mundo.

Com esse currículo procura-se o nível mais alto possível em cada área, mas tendo bem presente, que o nível de excelência de cada aluno será diferente. Na sociedade orientada para o sucesso nos exames, o desafio do trabalho diário para ser fiel a este ideal, exige muita colaboração e coordenação entre os diferentes membros do corpo docente.

4.1.1. - Linhas orientadoras

O projecto educativo do Colégio do Bom Sucesso, é um projecto vertical dos 3 aos 15 em que todos os pedagogos estão envolvidos na formação dos alunos. Os docentes organizam-se em grupo e trabalham em cooperação, conhecendo bem os alunos e partilhando informação entre os diversos professores do currículo, desenvolvendo estratégias cognitivas eficazes levando cada aluno a dar o seu melhor académica e pessoalmente.

Os princípios educativos que constam no ideário do Colégio revelam-se através

Projeto Educativo 2021-2023

de um conjunto de atitudes e regras geradoras do ambiente vivido no Colégio.

Os princípios que nos orientam são:

Projeto Educativo 2021-2023

- Desenvolvimento Religioso Dominicano, expresso em valores morais, como a tolerância, solidariedade e orientação espiritual.
- Desenvolvimento Intelectual e Científico, aplicado nos processos de ensino aprendizagem, onde se promove a aquisição de valores de conhecimento: aplicação de saberes, raciocínio, reflexão, curiosidade e sentido crítico.
- Desenvolvimento Integral do Indivíduo que estimula valores de sensibilidade artística, literária e de cidadania: responsabilidade, participação e intervenção no meio.

Este projeto educativo segue os princípios orientadores das políticas e práticas educativas, de acordo com a vivência numa sociedade democrática. Desses valores destacam-se:

- A dignidade da pessoa humana.
- O respeito pela diferença.
- A cidadania.
- O trabalho.
- A autoestima.

Entre os princípios destacam-se:

- A valorização do trabalho e sentido de responsabilidade;
- A preparação para a vida ativa através da relação educação/formação;
- A responsabilidade no cumprimento de tarefas e de objetivos.

4.2. - Estrutura Académica/Curricular.

Níveis de ensino e atividades curriculares.

A organização do currículo do Pré-escolar e do Ensino Básico do Colégio tem na base as várias dimensões curriculares estabelecidas pelo Ministério da Educação nos seguintes documentos:

- Despacho nº6478/2017 de 9 de julho (Perfil dos Alunos à Saída da Escolaridade

Obrigatória:

Projeto Educativo 2021-2023

- Despacho n.º 6944-A/2018 de 18 de julho;
- A Estratégia Nacional para a Educação da Cidadania

Estão integradas no currículo as seguintes ofertas de escola

:

- Pré-escolar:

- Educação Física
- Informática.
- Inglês
- Música.
- Vivência cristã

- 1.º Ciclo:

- Catequese.
- Informática.
- Inglês (1.º e 2.º Anos)

- 2.º Ciclo:

- Catequese.
- Dinamização da Biblioteca
- Educação Moral Religiosa Católica.
- Educação Visual (mais 1 hora semanal no 5.º ano)
- Inglês (mais 1 hora semanal no 6.º ano)

- 3.º Ciclo:

- Dinamização da Biblioteca.
- Educação Moral Religiosa Católica.
- Educação Musical (7.º ano).
- Inglês (mais 1 hora semanal)
- Teatro (8.º ano).

Projeto Educativo 2021-2023

Assim, a matriz curricular do Colégio do Bom Sucesso encontra-se organizada do seguinte modo:

Pré-Escolar			
Projeto Sala	Vivência Cristã	Cidadania e Desenvolvimento	Inglês (1h – 3anos / 1h30m – 4/5 anos)
			Informática (1x semana - 4/5 anos)
			Educação Musical (1x semana)
			Educação Física (1x semana)

Projeto Educativo 2021-2023

1.º Ciclo				
		Carga Horária Semanal (horas)		
		1 / 2.º anos	3 / 4.º anos	
Componentes do Currículo				
Português	Cidadania e desenvolvimento (a)	7	7	
Matemática		7	7	
Estudo do Meio		3	3	
Educação Artística				
Artes Visuais		1	1	
Música		1	1	
Educação Física		1	1	
Apoio ao estudo		1,5	1,5	
Inglês		-----	3	
Oferta Complementar				
TIC		1	1	
Catequese		1	1	
Inglês		3	-----	
Total			26,5	26,5

- a) O programa de cidadania vem expresso no projeto educativo, sendo transversal à matriz curricular e a todos ciclos do Colégio. Tem o mínimo de 35 horas anuais.

2.º Ciclo			
	Carga Horária Semanal / minutos		
	5.º ano	6.º ano	Total do ciclo
Áreas disciplinares / Disciplinas:			
Línguas e Estudos Sociais	600	650	1250
Português,	250	250	500
Inglês;	150	200	350
História e Geografia de Portugal;	150	150	300
Cidadania e Desenvolvimento	50	50	100
Matemática e Ciências	450	450	900
Matemática	300	300	600
Ciências Naturais	150	150	300
Educação Artística e Tecnológica	400	350	750
Educação Visual;	150	100	250
Educação Tecnológica	100	100	200
Educação Musical	100	100	200
Tecnologias de Informação e Comunicação	50	50	100
Educação Física	150	150	300
Educação Moral e Religiosa	100	100	200
Total	1 750	1 750	3 500
Oferta complementar.....			
Biblioteca	50	50	100
Apoio ao Estudo (a)	Apoio ao Estudo	Apoio ao Estudo	

- a) Componente de apoio às aprendizagens cuja a oferta é objeto de decisão da escola

Projeto Educativo 2021-2023

3.º Ciclo				
	Carga Horária Semanal/ minutos			
	7.º ano	8.º ano	9.º ano	Total do ciclo
Áreas disciplinares / Disciplinas:				
Português	250	250	250	750
Línguas Estrangeiras	300	250	250	800
Inglês	200	150	150	
Língua Estrangeira II; Francês	100	100	100	
Ciências Sociais e Humanas	250	250	300	800
História;	100	100	100	
Geografia;	100	100	150	
Cidadania e Desenvolvimento	50	50	50	
Matemática	250	200	250	700
Ciências Físico-Naturais	225	350	300	875
Ciências Naturais;	100	175	175	
Físico-Química;	125	175	125	
Educação Artística e Tecnológica	225	200	150	575
Educação Visual;	125	100	100	
Complemento à Educação Artística				
Música	50			
Teatro		50		
Tecnologias de Informação e Comunicação	50	50	50	
Educação Física	150	150	150	450
Educação Moral e Religiosa	50	50	50	150
	1750	1750	1750	5250
Oferta Complementar				
Biblioteca	50	50	50	150

Para além das actividades lectivas, funcionam a partir das 16.30h, outras ofertas de escola com frequência facultativa:

- Actividades extracurriculares:

- Ballet.
- Judo.
- Ginástica acrobática.
- Miniténis.
- Guitarra.
- Piano.
- Coro.
- Futsal.

- Sala de Apoio ao Estudo.
- Skate e Patins
- WhyLab

4.3. - Competências e objetivos para os diferentes níveis:

- Pré-escolar

A ação educativa do pré-escolar tem como referência as Orientações Curriculares do Ministério da Educação. E tem por base a filosofia da Ordem Dominicana, cujo principal objetivo é o desenvolvimento integral da pessoa humana, potenciando ao máximo as suas capacidades.

“Não se pretende que a educação pré-escolar se organize em função de uma preparação para a escolaridade obrigatória, mas que se perspetive no sentido da educação ao longo da vida, devendo contudo, a criança ter condições para abordar com sucesso a etapa seguinte” in Orientações Curriculares

Tendo em conta as características da idade das crianças, vivenciamos competências que agrupamos em várias áreas de desenvolvimento. Atingidas estas competências, a criança desenvolver-se-á harmoniosamente, passando com sucesso para as etapas seguintes. Estas diferentes áreas de conteúdo deverão ser consideradas como referências a ter em conta no planeamento e avaliação, e não como compartimentos estanques a serem abordados separadamente. O educador planeia as atividades para o seu grupo específico, tendo como ponto de partida o Projeto Pedagógico anual escolhido para todo o Colégio. Este deve ser entendido como uma motivação e um meio para alcançar as metas definidas e não como um fim em si mesmo.

Neste seguimento, não se esquece a criança como sujeito do seu processo educativo, para que esta se sinta acolhida, escutada e valorizada. Considera-se as características individuais de cada criança, aceitando as diferenças e adaptando o plano do próprio grupo às necessidades e interesses individuais de cada momento. Como tal, deve conhecer-se cada criança, gerindo e planeando atividades significativas e diferenciadas.

Áreas de conteúdo	Objetivos Gerais
Área da Formação pessoal e social.	Favorecer a socialização: Capacidade de se relacionar com os adultos; Capacidade de se relacionar com as outras crianças; Capacidade de se adaptar a diferentes contextos sociais; Favorecer e estimular a autonomia; Fomentar a autoestima.
Área do Conhecimento do mundo.	Favorecer a sua plena integração na sociedade como ser livre, autónomo e solidário. Favorecer a sensibilidade para cuidar do meio envolvente.
Área da Expressão motora.	Desenvolver a motricidade grossa. Desenvolver a motricidade fina. Desenvolver a lateralidade. Desenvolver a orientação espacial.
Área da Expressão dramática.	Desenvolver o jogo simbólico/jogo dramático; Estimular várias formas de expressão e comunicação; Estimular a criatividade.

Projeto Educativo 2021-2023

Área do Expressão musical.	Explorar ritmos; Desenvolver a capacidade de audição; Desenvolver a concentração e a memória auditiva. Promover a arte e a cultura;
Área do Expressão plástica.	Estimular a criatividade; Desenvolver o sentido estético; Desenvolver a motricidade fina.
Desenvolvimento da linguagem oral.	Estabelecer um clima de comunicação entre cada criança e o grupo, fomentando o diálogo e o gosto por comunicar; Explorar o carácter lúdico da linguagem; Sensibilizar para uma língua estrangeira.
Desenvolvimento da linguagem. Abordagem à escrita.	Familiarizar-se com o código escrito; Estimular o interesse pela leitura e escrita compreendendo a sua necessidade no nosso quotidiano;
Desenvolvimento lógico-matemático.	Adquirir noções matemáticas; Fomentar o desenvolvimento do raciocínio lógico dedutivo; Promover a resolução de problemas.

Projeto Educativo 2021-2023

O Pré-Escolar acredita que a sua ação educativa é complementar da ação educativa da família com a qual deve estabelecer estreita relação. A relação deve ser vivida com confiança, cooperação e privilegiando uma comunicação eficaz e verdadeira.

*“A comunicação que o educador estabelece com os pais é essencial para facilitar a entrada para a educação pré-escolar, para o desenrolar do processo e também para que os pais tenham um papel no momento da transição.” in **Orientações Curriculares.***

Cabe ao Pré-Escolar incluir as famílias no processo educativo de cada criança, reunindo pelo menos uma vez por ano, e sempre que necessário.

O educador avalia o seu trabalho analisando a maneira como este se processa. Verificando os seus efeitos no desenvolvimento e aprendizagem das crianças. Para tal preenche periodicamente uma ficha de avaliação individual para consulta interna e no final do ano letivo é entregue aos pais um registo de observação do seu educando. Neste documento, cada educadora regista as competências adquiridas ou em fase de aquisição por área de desenvolvimento, tendo em conta a idade da criança.

- 1.º Ciclo:

Todas as competências deste ciclo tomam como referência não só os princípios da filosofia dominicana, mas também os pressupostos da lei de bases do sistema educativo, sustentando-se no seguinte conjunto de princípios e valores:

- A construção e a tomada de consciência da identidade pessoal e social;
- A participação na vida cívica de forma livre, responsável, solidária e crítica;
- O respeito e a valorização da diversidade dos indivíduos e dos grupos quanto às suas pertenças e opções;
- A valorização de diferentes formas de conhecimento, comunicação e expressão;
- O desenvolvimento do sentido de apreciação estética do mundo;
- O desenvolvimento da curiosidade intelectual, do gosto pelo saber, pelo trabalho e pelo estudo;

Projeto Educativo 2021-2023

- A construção de uma consciência ecológica conducente à valorização e preservação do património natural e cultural;
- A valorização das dimensões relacionais da aprendizagem e dos princípios éticos que regulam o relacionamento com o saber e com os outros.”

De gradual são promovidas as seguintes competências gerais:

- Mobilizar saberes culturais, científicos e tecnológicos para compreender a realidade e para abordar situações e problemas do quotidiano;
- Usar adequadamente linguagens das diferentes áreas do saber cultural, científico e tecnológico para se expressar;
- Usar corretamente a língua portuguesa para comunicar de forma adequada e para estruturar pensamento próprio;
- Usar a língua estrangeira (inglês) para comunicar adequadamente em situações do quotidiano e para apropriação de informação;
- Adotar metodologias personalizadas de trabalho e de aprendizagem adequadas a objetivos visados;
- Pesquisar, selecionar e organizar informação para a transformar em conhecimento mobilizável;
- Adotar estratégias adequadas à resolução de situações problemáticas e à tomada de decisões;
- Realizar atividades de forma autónoma, responsável e criativa;
- Cooperar com outros em tarefas e projetos comuns;
- Relacionar harmoniosamente o corpo com o espaço, numa perspetiva pessoal e interpessoal promotora da saúde e da qualidade de vida.”

É de referir que o desenvolvimento destas competências pressupõe que todas as áreas curriculares atuem em convergência. A sua operacionalização deverá ter um carácter transversal e interdisciplinar, competindo às diferentes áreas e seus docentes explicitar de que modo a sua operacionalização se concretiza e se desenvolve em cada campo específico do saber e para cada contexto de aprendizagem do aluno.

Todo o desenvolvimento curricular é também acompanhado e enriquecido com

visitas de estudo e trabalhos ligados ao projeto educativo.

A avaliação dos alunos do 1.º Ciclo é feita de forma descritiva e qualitativa, num registo semestral que é enviado aos pais/encarregados de educação.

A avaliação do desempenho escolar do aluno é aferida através da sua participação, cumprimento das tarefas, organização do trabalho, elaboração de projetos e de testes formativos e sumativos.

- 2.º e 3.º Ciclos.

Como objetivos destacamos:

- O sucesso escolar de cada aluno;
- A formação de alunos responsáveis e capazes de enfrentar problemas e intervir positivamente na sociedade;
- O apoio à orientação vocacional do aluno.

Como competências gerais, destacamos as seguintes:

- O desenvolvimento de hábitos de trabalho, de organização e métodos de estudo que favoreçam a aprendizagem;
- O desenvolvimento do interesse pelas diferentes disciplinas que compõem o nosso currículo;
- O uso adequado da Língua Portuguesa em comunicação oral e escrita e a utilização da Língua Inglesa em situações do quotidiano;
- O desenvolvimento do raciocínio lógico-matemático e o espírito científico;
- O entendimento da tradição cultural, analisando a História;
- O desenvolvimento da expressão artística sendo sensível à beleza e respeitando as obras de arte;
- O desenvolvimento da robustez e espírito de equipa em atividades físicas;
- O crescimento espiritual.

Projeto Educativo 2021-2023

Sendo a avaliação um processo contínuo, este é baseado em diversos instrumentos e estratégias: as avaliações orais e escritas, os trabalhos de projeto (individual ou em grupo), portefólios, comentários e debates ou ainda os novos recursos das tecnologias de informação.

Em todos os níveis do Ensino Básico a avaliação é feita de modo semestral (de forma quantitativa) e ainda intercalar no primeiro e segundo semestre (de forma qualitativa). Os encarregados de educação têm acesso a todas as avaliações através da plataforma Inovar.

As disciplinas de Informática e Expressão Plástica do 1.º, 3.º e 4.º anos estão organizadas em semestres. Do mesmo modo, no 2.º ciclo, as disciplinas de Ciências Naturais e História e Geografia de Portugal são semestrais. No 3.º ciclo, Francês e Geografia são semestrais no 7.º e 8.º anos, no 9.º ano são semestrais as disciplinas de Educação Visual e Francês. As disciplinas de TIC e Biblioteca são semestrais nos dois ciclos.

Articulação vertical – Nos anos terminais de ciclo, a articulação vertical dos Planos de Grupo e de Turma é concretizada através de reuniões entre a Educadora/Professor Titular (Pré-Escolar/1.º Ciclo) e Professor Titular/ Diretor de Turma (1.º Ciclo/2.º Ciclo).

Tendo sempre presente as melhores condições de aprendizagem dos nossos alunos, foi promovida uma reflexão entre professores titulares, direcção e psicólogos que concluiu ser vantajoso para os alunos marcarem uma “sub etapa” a meio do 1.º ciclo, mudando de professora titular do 2.º para o 3.º ano. As interações do professor-aluno do 1.º ciclo contemplam três grandes domínios: apoio a nível da instrução, gestão da sala e apoio socio-emocional, estes factores são suscetíveis de algum desgaste ao longo dos anos e a novidade de um novo professor vem:

- reformular previsibilidades nas relações professor/alunos
- introduzir novas estratégias e abordagens
- proporcionar novas oportunidades aos alunos
- complementar diferentes currículos
- promover novos factores de motivação

Projeto Educativo 2021-2023

- potencializar novas relações de empatia

Atualmente, os desafios cognitivos são melhor respondidos quando o estímulo é diferenciado. Marcar este patamar é marcar uma etapa no crescimento potenciando aprendizagens variadas com diferentes abordagens. A opção tem-se revelado muito positiva também para os pais que conhecem os novos docentes e com os quais desenvolvem relações de confiança reconhecendo a mais-valia obtida.

Com base nos pressupostos enumerados, e sempre articulando docentes e psicólogos, são todos os anos revistas as composições das diversas turmas. Especialmente na transição da Pré para o 1º Ciclo, do 4º ano para o 5º e do 6º para o 7º.

4.4. - Orientação e Formação:

- **Pastoral.**

O projeto de educação da Fé, dimensão essencial e diferenciadora do Projeto Educativo do Colégio, deve ser conhecido, promovido e assumido explicitamente por todos os educadores do Colégio no seu agir educativo. Assim, foi criada a equipa da pastoral constituída por, pelo menos, um elemento de cada setor e orientada por um Coordenador. Tem como objetivo geral procurar que o processo educativo seja apoiado por uma experiência cristã, cruzando EDUCAÇÃO E FÉ.

A ação da Pastoral deverá ser vivida de uma forma transversal, sendo toda a comunidade escolar parte responsável e integrante do seu desenvolvimento.

Objetivos:

- Ajudar a comunidade escolar (professores, alunos, pais, empregados, antigos alunos) a conhecer melhor Jesus Cristo e a dar testemunho da Sua mensagem, de acordo com o testemunho deixado pelas irmãs.

Ele que é

...**Caminho** e, através dele, desejem ser santos, isto é, felizes.

...**Verdade** e, fiéis ao lema da família Dominicana, não cessem de buscar no meio de tantos enganos que a sociedade nos oferece, o Cristo atual e vivo como única verdade.

...**Vida** e assim, possam descobrir a alegria de viver, tendo Jesus Cristo por modelo e pastor: “Eu vim para que tenham vida e a tenham em abundância.” (João 10,10);

- Fomentar o aprofundamento da fé e relação com Deus, propondo atividades de caráter pastoral com a participação de toda a comunidade.

Projeto Educativo 2021-2023

- Criar campanhas de solidariedade, contribuindo para a formação de jovens abertos às necessidades dos outros.

Funções da equipa da Pastoral:

- Fazer a ligação entre a pastoral e toda a comunidade escolar, com intenção de envolver e dar a conhecer as atividades planeadas;

- Planificar as atividades pastorais do colégio;

- Liderar e orientar o desenvolvimento e a execução das atividades;

- Responsabilizar-se pela avaliação das atividades pastorais, reformulando o plano agendado sempre que achar necessário;

- A equipa da pastoral deverá ser anual para que todos tenham oportunidade de trabalhar mais de perto nesta área, consciencializando-se de uma forma pró-ativa da sua importância.

- Gabinete de Psicologia (GP)

-Estrutura e Funcionamento:

Recursos Humanos: Duas psicólogas a tempo inteiro.

Instalações: Dois gabinetes no edifício do 2.º e 3.º ciclos.

O trabalho desenvolvido pelo GP rege-se pelos objetivos do Colégio do Bom Sucesso.

O GP está particularmente atento à dinamização e gestão do trabalho de equipa entre os diferentes agentes educativos (docentes, Pais/EE, auxiliares de ação educativa, técnicos externos, etc.), essencial no contexto escola.

O GP segue a linha de ação “Promover, prevenir e intervir”, porque acredita que é missão da escola promover competências específicas nas crianças, prevenir comportamentos de risco e intervir em áreas que revelem fragilidades de forma a potenciar o desenvolvimento integral do aluno.

As psicólogas, inscritas na Ordem dos Psicólogos Portugueses, deverão conhecer e seguir os princípios recomendados no seu código de ética.

Projeto Educativo 2021-2023

Toda e qualquer intervenção e partilha de informação deve ser feita considerando o interesse primeiro do aluno em causa, o seu bem-estar e a sua estabilidade psicológica, bem como o seu sucesso académico.

O GP tem um Plano de Atividades Anual para cada ano letivo onde estão explicitadas as atividades desenvolvidas em cada ciclo (pré-escolar, 1.º, 2.º e 3.º ciclos). No final de cada ano é elaborado um relatório das atividades realizadas, onde consta o trabalho desenvolvido e uma avaliação pessoal sobre o mesmo. Apesar de haver um plano de atividades estabelecido no início de cada ano, este pode sofrer alterações de forma a responder a necessidades que surjam. Este relatório é essencial não só para avaliação do próprio trabalho como para identificar atividades que tenham sido planeadas e não foram concretizadas e/ou concluídas, e para delinear o plano de atividades para o ano seguinte.

O GP deverá manter um espírito de constante atualização técnica, quer pela formação contínua e participação em congressos sobre temas da sua área de intervenção, quer através da participação em encontros com outros psicólogos, nomeadamente pela participação assídua no *Fórum dos Psicólogos Escolares*.

São **objetivos do GP**:

- Contribuir para o desenvolvimento integral dos alunos, em todas as suas dimensões.
- Apoiar os alunos no seu processo de aprendizagem, na adaptação aos diferentes ciclos de ensino e na gestão das relações interpessoais na comunidade escolar.
- Apoiar educadoras, professores, pais/EE e auxiliares de ação educativa na sua missão de educar, respeitando a individualidade de cada aluno, tendo em vista a igualdade de oportunidades educativas e a adequação das respostas educativas.
- Dinamizar e refletir sobre temas atuais e do interesse da comunidade educativa (relacionados com o tema da área projeto ou sobre temas pertinentes para a atividade educativa).
- Avaliar os alunos do pré-escolar e delinear em pareceria com as educadoras estratégias de atuação adaptadas às características do grupo / características da

criança.

- Promover a formação e o aconselhamento parental através de reuniões individuais com pais, ou através da dinamização de sessões de reflexão sobre temas pertinentes.
- Implementar programas de sala de aula, de acordo com as necessidades previamente avaliadas, com vista à promoção de competências positivas nos alunos e nos grupos.
- Dinamizar o Projeto de Educação de Afetividade e Sexualidade no 1.º, 2.º e 3.º Ciclos do Ensino Básico.
- Dar resposta aos casos sinalizados com uma breve avaliação do caso e consequente intervenção e/ou quando se justificar pelo encaminhamento para um acompanhamento externo.
- Preparar e apoiar os alunos e famílias nos processos de transição e adaptação a um novo ciclo escolar.

- Formação de professores

A qualidade do corpo docente determina o êxito de um percurso educativo que se procura de sucesso. Razão pela qual o investimento na formação de professores é essencial.

As ações de formação abrangem as duas vertentes, pessoal e profissional.

Deste modo os **objetivos gerais da formação** são:

- Tornar o sistema pedagógico mais dinâmico, através da aquisição de conhecimentos e metodologias de ensino diversificadas;
- Adquirir novos sistemas didáticos adaptados às novas tecnologias.
- Ajudar ao crescimento pessoal e espiritual dos professores.

- Formação de auxiliares de ação educativa

A responsabilidade dos auxiliares de ação educativa no processo de educação dos alunos é grande, neste sentido, a formação é importante. Deverá privilegiar os seguintes aspetos:

Projeto Educativo 2021-2023

- Formação no sentido de relacionamento com as diferentes faixas etárias que o Colégio abarca. Formas e regras de relacionamento com alunos e pais.
- Formação pessoal, profissional e espiritual para dar corpo à educação integral que procuramos para os nossos alunos.

4.5 – Plano Social

No âmbito da solidariedade, o Colégio desenvolve uma série de projetos sendo as “Famílias com Alma” o mais transversal. Esta ajuda traduz-se na recolha de alimentos preferencialmente em três momentos do ano:

- 13 de Outubro
- Natal
- Quaresma

De forma que todas as faixas etárias tenham uma participação adequada e que constitua uma experiência marcante, são desenvolvidas diversas atividades por ano:

3 ANOS – Interação com a Casinha de Nossa Senhora nas épocas festivas.

4 ANOS – Interação com o lar Fundação Margarida Gonçalves.

5 ANOS – Interação com a Residência Domus Vida com os residentes. (todo o ano).

1.^{os} ANOS – Visita ao Lar da Sta Casa da Misericórdia de Costas de Cão e apresentação de canções de Natal.

2.^{os} ANOS – Visita ao Centro da Sagrada Família de Algés com atividades lúdicas.

3.^{os} ANOS – Visita às instalações do Banco Alimentar (também participar no processo).

4.^{os} ANOS – Visita ao Lar de 3^a idade “Poiso de Nossa Senhora de Fátima” com pequenas atividades lúdicas.

5.^{os} ANOS – “Momento d’ Arte” – Interação com a Residência Domus Vida onde os alunos desenvolvem um workshop artístico em conjunto com os utentes do lar.

Interações com um lar de 3^a idade.

6.^{os} ANOS – Lanche Solidário – organização de um lanche ao ar livre com apresentação musical para utentes de um lar.

Projeto Educativo 2021-2023

- 7.º ANOS – Interação com o Centro Social de Algés.
- 8.º ANOS – Interação com a Creche Casinha de Nossa Senhora.
- 9.º ANOS – Campanhas do Banco Alimentar - novembro/dezembro e maio.
 - Prémio Infante D. Henrique (inclui uma vertente social).

Estas atividades ficam condicionadas de acordo com as restrições decorrentes da situação de pandemia e das regras impostas pela DGS.

Além destas atividades dirigidas a estes anos são ainda desenvolvidos outros objetivos, entre eles:

- . Recolha de produtos de bebé;
- . Recolha de tampas plásticas;
- . Recolha e reciclagem de papel: incentivar o espírito de reciclagem e convidar os alunos a serem voluntários e responsáveis pela recolha.

5. **PROJETOS**

- Projeto Escola

Como principal estratégia de atuação, salientamos a criação do Projeto Escola visando situações de aprendizagem, promovendo a interdisciplinaridade e a ligação entre as várias turmas de todo o Colégio. O Projeto Escola é, pois, aglutinador, integrado nas aprendizagens e expressa a verticalidade que assegura e estabelece relação entre os diferentes níveis de ensino.

Aqui o aluno tem um papel essencialmente ativo: observar, pesquisar, experimentar, relacionar, levantar hipóteses. Procuramos desenvolver a sua autonomia, a capacidade de trabalhar em equipa, a entreatajuda, a capacidade de liderança, a capacidade de tomar iniciativas e a criatividade.

Este projeto tem o seu auge no dia da escola - Open Day - em que os alunos apresentam em dia aberto à comunidade, e de acordo com o programa estabelecido, várias atividades, exposições, espetáculos e apresentações, trabalhos desenvolvidos ao longo do ano letivo. Esta atividade fica condicionada de acordo com as restrições decorrentes da situação de pandemia e das regras impostas pela DGS.

Todos os anos é feito um concurso para escolher o logótipo do PE e o trabalho vencedor figura nas t-shirts usadas neste dia por professores, funcionários e alunos, unindo toda escola neste grande acontecimento.

- Campanhas de solidariedade

Como escola católica, são desenvolvidas ao longo do ano campanhas de solidariedade a favor de famílias desprotegidas e de instituições de apoio socio caritativo, incentivando o espírito de renúncia e o respetivo crescimento espiritual de cada aluno e respetivas famílias.

- Celebração de Natal

A vivência mais festiva desta época é feita através da dinamização de atividades, envolvendo toda a comunidade escolar, que permita transmitir uma mensagem de verdadeiro Natal cristão.

Através deste projeto promovemos a envolvência de toda a comunidade educativa; valorizamos flexibilidade no sentido de adaptação aos desafios; e mais uma vez, a transversalidade, com o fim de unir todos os intervenientes.

- Terço (outubro)

Consagração do ano escolar.

- Via Sacra

Culminar da vivência da Quaresma.

- Missa Final de Ano

Ação de Graças pelo ano letivo.

- Educação da Afetividade e Sexualidade

O Projeto de Educação da Afetividade e Sexualidade enquadra a abordagem da educação da sexualidade, prevista na lei 60/2008, dentro das linhas orientadoras definidas no ideário dominicano, a desenvolver ao longo dos três ciclos do ensino básico. Sendo que o Colégio tem um papel supletivo relativamente à educação dada pela

família, educador principal.

A abordagem deste tema no Colégio pretende respeitar e ser fiel aos valores incluídos no seu Projeto Educativo. Por ser imprescindível o contributo das famílias, o PEAS encontra-se disponível no site para consulta, sendo possível ver o enquadramento e metodologia empregue para cada grupo etário.

O PEAS tem como fundamentos o projeto de Deus para a Humanidade dando especial enfoque à componente afetiva da Sexualidade Humana, consciencializando que é um caminho de autoconhecimento, de conhecimento do outro, de procura, constituído por etapas e por decisões mais ou menos complexas, mas todas elas conscientes e responsáveis inerentes à vivência plena da Sexualidade. É, por isso elaborado respeitando o desenvolvimento e o grau de maturidade de cada aluno.

- Projeto Super Turma

O “Super Turma” engloba um vasto programa de atividades físicas e desportivas, que envolvem, um extenso número de alunos e professores. Pretende-se que este projeto seja uma mais-valia na formação pessoal e social dos alunos, uma vez que procura promover um espírito de pertença e uma cultura desportiva de escola. Espera-se também que proporcione momentos de convívio, experiências e vivências únicas, bem como o desenvolvimento de valores e atitudes associadas ao desporto (fair-play, cooperação, solidariedade espírito de equipa/turma).

Neste sentido, o “Super Turma” será um projeto com várias competições interturmas, tendo como objetivo a participação de todas as turmas presentes na escola como unidades de trabalho, fomentando o espírito de turma e a motivação dos alunos com diferentes capacidades.

Para além deste projeto fomentar um maior empenhamento dos alunos na disciplina de Educação Física, este promove a interdisciplinaridade e o sucesso educativo através da valorização dos alunos que integram os quadros de honra e a evolução das notas da turma ao longo do ano. Por outro lado, desvaloriza-se todos os comportamentos de indisciplina e mau comportamento por parte dos alunos. Desta forma, o “Super turma” conta

Projeto Educativo 2021-2023

dar respostas a metas presentes no Projeto Educativo e de Escola, procurando desenvolver a educação dos alunos para a cidadania e prepará-los para a vida ativa, valorizando os seus sucessos, sobretudo o escolar.

6. DISPOSIÇÕES FINAIS

6.1. - Divulgação do Projeto Educativo

A divulgação de qualquer Projeto Educativo é uma etapa importante para a sua implementação, pois só o seu conhecimento poderá suscitar aos diferentes intervenientes a participação em atividades que o tornem numa realidade.

Na primeira reunião geral de cada ano letivo realizar-se-á a apresentação do projeto a docentes e auxiliares de ação educativa.

No início do ano letivo, nas reuniões de pais, os Educadores, Professores Titulares e Diretores de Turma irão apresentar o Projeto Educativo e o Regulamento Interno aos Encarregados de Educação.

O *site* do Colégio e a aplicação para dispositivos móveis (esta aplicação só pode ser usada pela comunidade escolar) será o meio privilegiado de divulgação do Projeto Educativo e do Regulamento Interno, que deverá ser do conhecimento de toda a comunidade escolar.

6.2. – Avaliação

Tendo em conta que os projetos devem ser alvo de avaliação e balanços periódicos, para além do período de execução (biénio 2021/2023), far-se-á a sua avaliação no final de cada ano letivo, como consta no Plano de Atividades. A esta avaliação segue o respetivo reajustamento do Projeto Educativo. A Direção Pedagógica solicitará aos Departamentos e Conselhos de Turma balanços que posteriormente serão trabalhados pela secção Projeto Educativo/Plano de Atividades no sentido deste reajustamento anual do projeto.

Revisto em julho de 2021